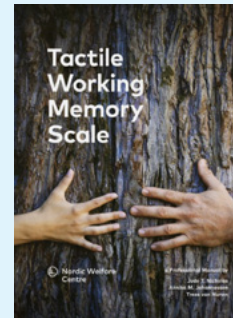




En oversikt over kroppslig- taktile læringsstrategier som støtter taktil arbeidshukommelse

Tactile Working Memory Scale – A Professional Manual:
Supplerende materiale 2



←

Tactile Working Memory Scale – A Professional Manual

Manualen er et verktøy for fagfolk som skal identifisere og vurdere taktil arbeidshukommelse hos personer med døvblindhet.

Arbeidshukommelse, eller evnen til å holde noe i hukommelsen i en kortere periode, er en sentral funksjon når det kommer til kognisjon. For personer med medfødt døvblindhet, må vi ha et kroppslig-taktilt perspektiv på arbeidshukommelse. Manualen gir et teoretisk overblikk og presenterer et skårings skjema for å identifisere og vurdere taktil arbeidshukommelse hos personer med døvblindhet. Den presenterer også tiltak og strategier som bidrar til at personer med døvblindhet kan bruke alle sine potensialer i læring og utvikling både kognitivt og språklig.

Forfattere: Jude T. Nicholas, Annika M. Johannessen og Trees Van Nunen (2019)

Manualen er utgitt på engelsk og er tilgjengelig hos Nordens Velferdssenter (NVC)
<https://nordicwelfare.org/en/publikationer/tactile-working-memory-scale-a-professional-manual/>

Oversatt og tilpasset til norsk av Gro-Anita Nummedal, Annika M. Johannessen og Jude T. Nicholas (2026)

Illustrasjoner: Alice Kvalvik | Layout: Tank Design

Kilde: Nicholas J. T., (2022). Tactile Working Memory Scale – A Professional Manual: Supplementary Material 2 – A checklist of learning strategies that support Tactile Working Memory (Supervisor training handout), Sweden: Nordic Welfare Centre

ISBN: 978-82-694713-1-1

I denne oversikten over læringsstrategier finner du eksempler på strategiene som beskrives i *Tactile Working Memory Scale (TWMS)* (Nicholas, Johannessen & Van Nunen, 2019). Disse strategiene kan deles inn i tre grupper:

- **perseptuelle strategier**
- **sosial kognitive strategier**
- **kognitive strategier**

Denne oversikten inkluderer også informasjon om grunnleggende oppmerksomhetsstrategier, strategier for å støtte hukommelsesfunksjoner, strategier som er viktig for vedlikehold av kognitiv funksjon og metakognitive strategier.

Innenfor hver gruppe gis det eksempler på både *generelle strategier* (G) og *item spesifikke strategier* (I). De spesifikke strategiene er nummerert i samsvar med items i TWMS.

Generelle strategier er strategier som er nødvendige for å optimalisere det fysiske og sosiale læringsmiljøet for bruk av den kroppslig-taktile sansen. Item spesifikke strategier refererer til TWMS skåringsskjema.



I denne oversikten forstås den **kroppslig-taktile sansen** som aktiv berøring og bevegelse med hele kroppen. Det kroppslig-taktile sanseapparatet er basert på kunnskap om hvordan ulike kroppslig-taktile sanseinntrykk, som berøring, trykk, vibrasjon, temperatur, smerte og proprioepsjon (kroppens posisjon), bearbeides gjennom det somatosensoriske systemet (Nicholas, 2021). Soma er det greske ordet for «kropp», og det somatosensoriske systemet beskriver hvordan hele kroppen (for eksempel hode, munn, nese, hender, fingre, ben, rygg og føtter) brukes til å prosessere kroppslig-taktile sanseinntrykk.

Med andre ord er det somatosensoriske systemet involvert i å motta, velge, tolke, kategorisere og lagre kroppslig-taktile sanseinntrykk på en systematisk måte (Gallace & Spence, 2009; Nicholas, Johannessen & van Nunen, 2019). Den kroppslig-taktile sansen er avgjørende for å gi informasjon om både vårt indre og ytre miljø, og den spiller en nøkkelrolle i sosial interaksjon og læring – fra aktiv utforskning til emosjonell tilknytning.



Hvis du ønsker mer informasjon om den kroppslig-taktile sansen og læringsprosesser, les kapittel 2 i ***Tactile Working Memory Scale – A Professional Manual***.

Med **samspillspartner** mener vi alle som samhandler med personen: foreldre, familie, venner, pårørende og/eller ansatte hjemme, i barnehage, på skole, på jobb eller i daglige aktiviteter.

Perseptuelle strategier handler om å fremme læring gjennom systematisk bruk av berøring og bevegelse.

Dette kan innebære å motivere til utforsking av ulike objekter med hender, føtter eller hele kroppen, kjenne forskjeller i form og tekstur, og gi tid til å bearbeide, snakke om og sette ord på det som er erfart.

Sosialkognitive strategier handler om å utvikle sosialt samspill og kommunikasjon gjennom den kroppslig-taktile sansen.

Dette kan innebære å skape et positivt samspillsmiljø: bruke kroppslig-taktile bevegelser og berøring for å utforske andre og samhandle sosialt, bruke kroppslig-taktile gester og tegn i turtaking, og støtte forståelse og uttrykk for følelser gjennom kroppslig-taktile signaler.

Kognitive strategier har fokus på å fremme oppmerksomhet og hukommelse gjennom den kroppslig-taktile sansen.

Dette kan innebære å redusere distraksjoner og å støtte personen i å holde fokus på en oppgave, samt å introdusere og utvikle kroppslig-taktile hukommelsesstrategier i ulike situasjoner.

Perseptuelle strategier

Sansebaserte strategier som styrker kroppslig-taktil læring



Tilpasning av læringsmiljøet gjennom den kroppslig-taktile sans

G

Samspillspartneren legger til rette for kroppslig-taktile sanseopplevelser og perseptuell utforskning, og samhandler med personen på en kroppslig-taktile måte ved å:

- engasjere personen i daglige aktiviteter som støtter aktiv berøring og bevegelse
- oppmuntre til systematisk utforskning og skape unike kroppslig-taktile erfaringer
- gi muligheter for felles kroppslig-taktile utforskning (for eksempel undersøke et interessant objekt sammen)
- følge personens kroppslig-taktile initiativ under utforskning
- gi tilstrekkelig tid til å prosessere det personen utforsker (for eksempel vente til personen er klar til å gå videre)
- gi tid til å forstå hva som skjer og gi personen mulighet til å komme med en respons underveis i utforskningen (for eksempel ta pauser for refleksjon, gi rom for at respons kan komme)



Støtte kroppslig-taktile perseptuelle strategier som fokuserer på systematisk skanning, identifisering av objekter (likheter, forskjeller, funksjoner) og lokalisering av objekter og steder

ITEM 1

Samspillspartneren og personen retter begge oppmerksomheten mot et interessant objekt.

- Støtt personen i å bevisst rette oppmerksomheten mot kilden til kroppslig-taktile informasjon eller orientere seg mot et interessant objekt (for eksempel lene seg frem, gripe eller løfte noe sammen).

ITEM 2

Gjennom systematisk utforsking oppdager samspillspartneren og personen de fysiske dimensjonene til et objekt (bruke den kroppslig-taktile sansen for å få oversikt over objektets struktur).

- Veiled personen i å følge konturene av et objekt for å anslå størrelse.
- Støtt personen i å holde og løfte objektet for å bedømme vekt.
- Veiled personen i å holde objektet tett inntil for å kjenne helheten av objektet.
- Veiled personen i å følge kanter og konturer for å vurdere detaljer og presis form.
- Støtt personen i å gå fra detaljer til helhet og gå fra helhet til detaljer igjen.

Gjennom systematisk kroppslig-taktile utforsking oppdager samspillspartneren og personen overflateegenskapene til et objekt.

- Veiled personen i å berøre objektet på ulike måter; forsiktig berøring for å kjenne detaljer og fastere berøring for å kjenne helhet.
- Støtt personen i å berøre lett eller presse for å kjenne vibrasjon, trykk og temperatur (varm/kald).
- Veiled personen i å bruke kraftigere grep eller bevegelse (klemme, bøye eller vri) for å kjenne fleksibilitet.
- Veiled personen i sidelengs bevegelser (gni, stryke) for å kjenne hardhet/mykhet, glatt/ru, ujevn/jevn overflate.
- Veiled personen i å bruke tilpasset kraft for å få proprioseptiv informasjon (skyve, trekke eller plassere).

ITEM 3

Samspillspartneren gir muligheter for og støtter personen til å berøre objekter sekvensielt, sammenligne ting som er like og å skille ting som er ulike (taktile matching/diskriminering).

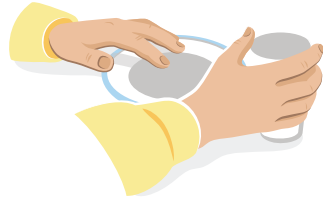
- Veiled personen i å sammenligne objekter med lik form eller tekstur (for eksempel sorteringsaktiviteter).
- Veiled personen i å skille objekter med ulik form eller tekstur.



ITEM 4

Samspillspartneren gir muligheter for og støtter personen i å samle informasjon om funksjonen til et objekt (objekt funksjon).

- Engasjer personen i å identifisere og gjenkjenne funksjonen til gjenstander og forstå hvordan objekter brukes som verktøy (for eksempel vri dørhåndtak, skru av/på lys, bruke bag, orientere seg via taktile merker i omgivelsene, bruke bestikk, hammer, kjøkkenmaskin, datamus).



ITEM 5

Samspillspartneren gir muligheter for og støtter personen i å samle informasjon om objektets plassering (objekt romlig lokalisasjon).

- Oppmuntre personen til å bruke fingre/arm eller tær/føtter for å lokalisere et objekt utenfor rekkevidde (for eksempel sveipende bevegelser for å søke).
- Oppmuntre til store kroppslige bevegelser for å nå objekter (for eksempel strekke, bøye, rekke frem).
- Veiled personen i å kjenne og forstå avstand mellom objekter (for eksempel mellom kopp og tallerken og/eller bord og stol).

ITEM 6

Samspillspartneren gir muligheter for og støtter personen til å samle informasjon om omgivelsene (taktil romlig navigasjon).

- Veiled personen i å navigere og samle stedsinformasjon i kjente omgivelser for å styrke kroppsbevissthet.
- Utforsk omgivelser kroppslig-taktilt (vegg, benk eller skap), gå i trapper, gå inn/ut av rom.
- Veiled personen i å følge en tilgjengelig taktil rute og lag nye taktile ruter.
- Støtt bruk av landemerker og gjenkjenning av hindringer.
- Støtt vurdering av avstander (nært/fjernt) kroppslig-taktilt.

Sosial-kognitive strategier

Måter å håndtere sosial kognisjon, som å forbedre evnen til å forstå og samhandle med andre

Etablering av samspillssituasjoner med likeverdig deltakelse gjennom den kroppslig-taktile sansen

G

Skape positive interaksjoner og deltakelse gjennom kroppslig-taktil kommunikasjon. Samspillspartneren er oppmerksom på personens kroppslig-taktile uttrykk og oppmuntrer til gjensidighet og turtaking i sosiale interaksjoner.

- Vær oppmerksom på, bekreft og forsterk personens kroppslig-taktile uttrykk.
- Gi personen tilstrekkelig tid til å tilpasse intensitet og informasjonsflyt under samhandling (*prosesseringstid*).
- Tilrettelegg for kroppslig-taktil turtaking, og gi nok tid til å både starte og opprettholde en turtakingssekvens.

Tilpasse samspillet ved bruk av kroppslig-taktil sans

G

Samspillspartneren støtter samspill gjennom kroppslig-taktil kommunikasjon.

- Struktur rutiner og aktiviteter for sosialt samspill, slik at personen lettere kan forstå sammenhengen og ta egne initiativ, samt få en bedre forståelse for hvordan samhandlingen trolig vil utvikle seg.



Etablering av en leken ramme for samspill

G

Samspillspartneren engasjerer personen i kroppslig-taktilt samspill som gir rom for improvisasjon. Rutiner kan eksempelvis bli brutt, og man kan legge til rette for overraskelser som kan føre til komiske situasjoner i det kommunikative samspillet.

- Struktur rutiner og aktiviteter for å lage en leken samspillsramme. Bruk humor og latter for å fremme lekenhet (gjentatte handlinger som får andre til å le), rampestreker (handling som bryter vanlige rutiner og regler for samspill) eller overraskende handlinger (forstyrre en etablert rutine for komisk effekt).
- Gjennomfør en kjent aktivitet hvor man bevisst legger inn uforutsette hendelser. For eksempel at man bevisst søler med vann eller at alle pepperkakene faller på gulvet når de tas ut av ovnen. Bruk tid til å kroppslig-taktilt dele opplevelsen ved å gjenskape det som har hendt og kommentere og bekrefte følelsesuttrykk.

Etablering av meningsfulle læringssituasjoner og aktiviteter

G

Samspillspartneren engasjerer personen i aktiviteter (ute og/eller inne) som erfares gjennom kroppslig-taktilt samspill.

- Engasjerer personen i meningsfull aktivitet, for eksempel friluftsjaktiver som å utforske naturen på tur og klatring.
- Samspillspartneren forbereder aktiviteten. Aktiviteten må tilpasses underveis ut fra hva som fanger personens oppmerksomhet og interesse. For eksempel planlegges en tur til stranden, men personens oppmerksomhet rettes mot sivet langs stien. Da blir man ved sivet og undersøker dette sammen ved hjelp av kroppslig-taktil sans.
- Involverer personen i utforskende aktiviteter med viktige fysiske, taktile, romlige og relasjonelle elementer. Et eksempel er klatring, der det finnes en klar start og slutt, men også rom for uventede høydepunkter og muligheter for delt taktil utforsking med trygg base.



Etablering av flerpartskommunikasjon og samtaler

G

Samspillspartneren engasjerer personen i kroppslig-taktil samtale med flere personer og gir personen mulighet til å oppfatte hvem som snakker, og til å skifte mellom samtalepartnere.

- Etabler kroppslig-taktil kontakt mellom personen og to eller flere samspillspartnere, der kommunikasjonen hovedsakelig foregår gjennom bevegelser, gester og tegn.
- Delta i en kroppslig-taktil samtale med flere ved å invitere personen til å legge hendene i lytteposisjon for å få tilgang til det de andre samtaler om.
- Oppmuntre personen til å delta i samtalen ved bytte håndposisjoner som indikerer å gi tur for at personen også aktivt kan delta i samtalen.



Støtte kroppslig-taktile kommunikative og språklige ferdigheter

G

Samspillspartneren sikrer at personen kan delta på like vilkår ved å bruke ulike former for kroppslig-taktil kommunikasjon og/eller språklige strategier.

- Veiled personen i å bruke kommunikative strategier, som lytte-/snakkeposisjoner (hånd under hånd) og sosiale haptiske signaler.
- Støtt personen i å bruke kroppslig-taktile gester og tegn, og taktilt tegnspråk i kommunikasjon.

Fremme opplevelsen av fellesskap gjennom den kroppslig-taktile sansen

ITEM 8

Samspillspartneren gir mange muligheter for sosial utforsking.

- La personen vite at du som partner er tilgjengelig og nær og gi emosjonell støtte ved behov.
- Vær oppmerksom på personens følelser og sinnstemning og innton deg deretter.
- Vær i kroppslig-taktil kontakt med personen når dere er sammen, slik at personen enkelt kan gjenkjenne deg.
- Varier samspillet ved å bruke bevegelser, gester og/eller uttrykk på en smidig måte.



Støtte og bekrefte de emosjonelle uttrykkene til personen gjennom kroppslig-taktil kommunikasjon



ITEM 9

Samspillspartneren regulerer samspillet slik at det blir lettere for personen å oppfatte partnerens kroppslig-taktille sosiale signaler.

- Gi personen nok tid til å oppfatte emosjonelle uttrykk fra partneren gjennom den kroppslig-taktille sansen.
- Veiled personen i å bli oppmerksom på partnerens følelser under nær kroppskontakt, for eksempel ved å vise med kroppen hvordan du uttrykker glede eller sinne.
- Bruk kroppslig-taktil sans for å bekrefte personens emosjonelle uttrykk. Dette bidrar til at personen blir bevisst på at egne følelsesuttrykk kan gjenkjennes og reageres på av andre. Dette kan gjøres ved å umiddelbart imitere kroppsuttrykket til personen, for eksempel å riste med kroppen dersom personen ler eller stramme musklene dersom personen er irritert.



Støtte felles oppmerksomhet gjennom kroppslig-taktil sans

ITEM 10

Samspillspartneren følger personens kroppslig-taktille oppmerksomhet.

- Vær oppmerksom på hverandre og en felles aktivitet ved å berøre samme objekt samtidig.
- Speil eller imiter personens kroppslig-taktille uttrykk.
- Vis at du følger det personen retter oppmerksomheten mot, ved å kroppslig-taktilt følge bevegelser og/eller uttrykk.
- Beskriv gjennom kroppslig-taktil sans hva andre i omgivelsene gjør, slik at personen blir oppmerksom på andre.

Støtte personen i å holde oppmerksomheten over tid, når noe nytt introduseres eller når tema endres

ITEM 15

ITEM 16

ITEM 17

Samspillspartneren støtter personen i å opprettholde informasjonsflyten under sosial interaksjon.

- Oppmuntre personen til å holde oppmerksomheten i interaksjonen over lengre tid.
- Engasjer personen til aktiv deltakelse i interaksjonen.
- Gi rom for små pauser for å opprettholde oppmerksomheten over tid.
- Motiver personen til å opprettholde interaksjonen når et nytt tema eller innhold introduseres.
- Støtt personen i å vende tilbake til interaksjonen etter avledning.
- Støtt personens oppmerksomhetsretting ved å variere mellom ulike samtaletemaer i interaksjonen.
- Støtt personen i å oppfatte og forstå andres perspektiv, ved for eksempel å dele egne opplevelser og historier.

Kognitive strategier

Mentale strategier som involverer oppmerksomhet, organisering, lagring og bearbeiding av informasjon



Generelle strategier

G

Gi støtte til mentale prosesser som tenking og læring gjennom kroppslig-taktil sans. Samspillspartneren forsøker å forstå hvilke kognitive strategier personen trenger basert på personens handlingsmønster, og gir individuelt tilpasset støtte for å fremme tenking og læring.

- Gi individuelt tilpasset støtte knyttet til tanke- og hukommelsesstrategier.
- Støtt personen i gradvis å ta i bruk og benytte disse tanke- og hukommelsesstrategiene på egen hånd.
- Veiled personen i å bruke de samme strategiene i lignende situasjoner og i nye læringsutfordringer, også når disse blir mer komplekse.

Grunnleggende strategier som støtter oppmerksomhet



ITEM 12

ITEM 13

ITEM 14

Å gi støtte for å styrke oppmerksomhet under kroppslig-taktilt samspill og aktivitet.

Samspillspartneren veileder personen i å rette oppmerksomheten gjennom den kroppslig-taktile sansen.

- Fjern forstyrrende elementer som gjør det vanskelig å konsentrere seg i krevende lærings situasjoner.
- Oppmuntre personen til å holde oppmerksomheten lenger under kroppslig-taktile aktiviteter, for eksempel ved å utvide aktiviteten slik at den blir mer interessant eller gjøre noe som er morsomt.
- Støtt personen i å forstå det som er viktig å ha oppmerksomheten på, og motiver til å opprettholde oppmerksomheten på oppgaven eller aktiviteten.
- Veiled personen i å forstå hva som ikke er viktig å ha oppmerksomhet på, og hjelp med å vende tilbake til oppgaven eller aktiviteten dersom oppmerksomheten blir avledet.
- Veiled personen i å skifte fokus fra én ting til en annen når dette trengs i en aktivitet.



Arbeidshukommelsesstrategier: kognitive strategier som styrker forbindelsen mellom arbeidshukommelse og langtidshukommelse

ITEM 18

Kategoriseringsstrategi: organisering av informasjon i kategorier.

Samspillspartneren formidler en kategoriseringsstrategi ved å støtte personen i å berøre og klassifisere ting sekvensielt i kategorier.

- Støtt personen i å kjenne på og sortere objekter med ulike former eller overflater i grupper (for eksempel dele klosser inn i grupper basert på likhet i form eller tekstur).
- Gi støtte og oppmuntring til å lage nye kategorier basert på taktile fellestrekk som får ting til å «høre sammen» (for eksempel en brødskive er myk inni med en hardere skorpe utenpå, men kan være loff, kneip eller rugbrød).

ITEM 18

Assosiasjonsstrategi: lage assosiasjoner ved å knytte ny informasjon til noe som er kjent fra før.

Samspillspartneren formidler en assosiasjonsstrategi ved å støtte personen i å berøre ting sekvensielt og knytte ny informasjon til allerede kjent informasjon.

- Veiled personen i å kjenne etter likheter mellom et kjent objekt og et ukjent objekt. For eksempel ved å vise hvordan kjente egenskaper ved et tre kan kobles til egenskaper ved en busk og benevne de to ulike objektene.

Chunking-strategi: Dele opp informasjon i mindre deler for lettere å kunne huske.

- Samspillspartneren formidler en chunking strategi for å gjøre kroppslig-taktil informasjon mer oversiktlig og lettere å bearbeide. Det vil si at man presenterer et objekt (for eksempel et tre) i flere deler når man utforsker.
- Bryt informasjonen ned i små, tydelige trinn som er lett å følge, for eksempel ved å plassere en rekkefølge taktilt på fingrene.
- Eksempel: For det første (trykk på tommelen) kjenner vi sammen på trestammens strukturer med fingrene. For det andre (trykk på pekefingeren) bruker vi kropp og hender for å oppleve høyden av treet. For det tredje (trykk på langefingeren) bruker vi kropp og hender for å oppleve tykkelsen på treet. I etterkant kan man gjenkalle hele utforskingen ved å formidle; «for det første (trykk på tommelen) kjente vi på trestammens struktur, for det andre (trykk på pekefingeren) opplevde vi høyden», og så videre.

ITEM 18

Retrieval cue-strategi: Strategier for å hente frem minner fra langtidshukommelsen.

Samspillspartneren legger til rette for å hente frem minner fra tidligere erfaringer ved hjelp av kroppslig-taktile bevegelser, gester og/eller tegn.

- Gi personen støtte ved å bruke kroppslig-taktile bevegelser, gester og/eller tegn for å fremkalle minner under samspill og aktivitet. For eksempel dersom samspillspartner uttrykker det kroppslig-taktile tegnet for «strand» for å minne personen om turen til stranden, så svarer personen «havet» og viser at personen husker turen.



ITEM 18

Narrativ hukommelsesstrategi – støtte personens opplevelser gjennom å snakke om det som har skjedd.

Samspillspartneren formidler en narrativ hukommelsesstrategi ved å støtte personen i å styrke minnene fra en delt kroppslig-taktil aktivitet gjennom en fortellingsstruktur (autobiografisk hukommelse).

- Skap muligheter for en felles kroppslig-taktil opplevelse knyttet til en sosial situasjon.
- Støtt personen i å fortelle om erfaringen ved for eksempel å dele hva som skjedde (tema), når det skjedde (tid) og hvorfor det skjedde (årsak).
- Delta i en samtale om opplevelsen, både under og rett etter aktiviteten. Støtt personen med detaljer som: Hva gjorde vi, hvem var der og hvor skjedde det?
- Gi personen mulighet til å snakke om opplevelsen og reflektere over den i etterkant.
- Oppmuntre personen til å formidle sin egen versjon av opplevelsen.
- Inviter personen til å dele fortellingen med andre for å styrke minnene og skape nye muligheter til å ha samtaler om opplevelsen.

ITEM 18

Method of loci: Å knytte informasjon som skal huskes til bestemte objekter og steder.

Samspillspartneren formidler method of loci ved å bruke kroppslig-taktil mental navigasjon. Personen støttes i å forestille seg en kjent rute og knytte objekter til spesifikke steder på veien (taktil forestillingsevne).

- Støtt personen i å kroppslig-taktilt gjenkjenne objekter og plasseringen av disse i kjente omgivelser: for eksempel, bordet ved vinduet, stolen ved bordet, bokhyllen ved veggen.
- Gjenta informasjon om plasseringen kroppslig-taktilt for å styrke hukommelsen: «Bordet ved vinduet, stolen ved bordet, bokhyllen ved veggen.»
- Veiled personen i å forestille seg ruten mentalt og huske objektenes plasseringer.
- Støtt personen i å knytte ting som skal huskes (for eksempel eple, banan, appelsin) til steder på ruten: eplet på bordet, bananen på stolen, appelsinen på bokhyllen. Gjenta denne informasjonen kroppslig-taktilt for å forsterke minnet.
- Når personen forstår prinsippet, oppmuntre til mental gjenhenting: for eksempel hente eplet fra bordet, bananen fra stolen, appelsinen fra bokhyllen – i fantasien.



Strategier som hjelper personen å holde informasjon aktiv i hukommelsen

ITEM 19

Aktiv repetisjonsstrategi/innøvningsstrategi: Gjenta informasjon som skal huskes for å støtte innlæring.

Samspillspartneren formidler en taktil romlig repetisjonsstrategi ved å gjenta kroppslig-taktile opplysninger som skal huskes på en målrettet og systematisk måte (tactile spatial rehearsal strategy).

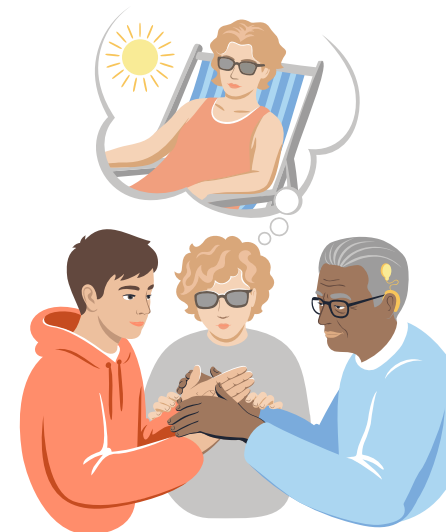
- Veiled personen i å gjenta bevegelsesmønstre eller instruksjoner på en tydelig og strukturert måte under en aktivitet, for eksempel ved å repetere en bevegelsesinstruksjon, informasjon om hvor et objekt ligger, eller et tellemønster med kroppen.
- Repeter kroppslig-taktilt bevegelser, gester eller tegn med samme rytme og intensitet flere ganger både på personens kropp og partnerens kropp.

ITEM 19

Feilfri læringsstrategi (cognitive weeding strategy): der lærings situasjonen struktureres for å hindre feil og sikre mestring fra start.

Samspillspartneren gir en korrigerende tilbakemelding ved feil under samtale og/eller aktivitet. Dette støtter personens strategier for å håndtere feil og for å redusere kognitiv belastning. Et eksempel på å bruke en feilhåndteringsstrategi kan være dersom personen blander sammen for eksempel et kroppslig-taktilt tegnuttrykk som *bade* med *glad*. Tegnet har til dels samme plassering og håndform, men bevegelsen av tegnytringen skiller om det er *bad* eller *glad*. Samspillspartneren korrigerer bevegelsen og gjentar, og samtalen fortsetter.

- Vær oppmerksom på at personens feil ikke er tilsiktet og korriger for å rette feilene, slik at rett svar gis under pågående aktivitet.
- Ta hensyn til at feilene var utilsiktede og gi støtte til å rette dem uten å forstyrre flyten i samspillet. For eksempel ved å korrigere lignende tegn/taktilt språklige feil der det oppstår en sammenblanding, og gi tydelig tilbakemelding ved å stoppe opp og umiddelbart uttrykke det korrekte tegnet på nytt.



Metakognitive strategier: strategier for å utvikle oppmerksomhetskontroll og selvstyrt læring

ITEM 20

Metakognitiv strategi: Inviter personen inn i en dialog om hva og hvordan personen tenker.

Samspillspartneren formidler en metakognitiv samtalestrategi, som hjelper personen å reflektere bevisst over egne tanke- og læringsprosesser.

- Engasjer personen i en samtale der vedkommende får støtte til å forstå hvordan en kroppslig-taktil oppgave kan gjennomføres steg for steg for å nå et mål.
- Oppmuntre personen til å «snakke seg gjennom» oppgaven og reflektere over hva som skal skje først, deretter og til slutt.
- Involver personen i en kroppslig-taktil samtale med flere parter, slik at personen kan veksle mellom å lytte og uttrykke seg (dette gir rom for egenrefleksjon knyttet til temaene i samtalen).



ITEM 20

Framtidshukommelse eller prospektiv hukommelsesstrategi: Å huske å utføre en planlagt/tiltenkt handling på et fremtidig tidspunkt.

Samspillspartneren formidler en prospektiv hukommelsesstrategi gjennom den kroppslig-taktile sansen, som minner personen på å utføre en planlagt handling på riktig tidspunkt.

- Engasjer personen i samtaler om fremtidige handlinger, der personen kan øve på å respondere på en påminnelse og deretter fullføre en aktivitet.
- Støtt personen i å lage «hvis-så»-planer (*if-then plans*), som for eksempel:
 - Når du kjenner metallplaten på veggen, husk å gå rundt hindringen.
 - Når du kommer til enden av gelenderet, husk å svinge til høyre.
 - Når du setter deg i bilen, husk å ta på bilbelte.

Dette heftet gir en oversikt over læringsstrategier som bidrar til at personer med døvblindhet kan bruke sine potensialer i læring og utvikling. Heftet er et supplement til TWMS – A Professional Manual. Heftet er oversatt til norsk og bearbeidet til norske forhold. Vi håper du har god nytte av heftet og at det er til hjelp i arbeidet med å støtte kognitive funksjoner hos personer med døvblindhet.